

Fun Space 株式会社

Public Private Partnershipで地域を元気にします

会社案内
Corporate profile



基本理念

Business Principles



目的

Purpose

社会貢献

Contribution to society

人間の成長

The growth of the oneself and others

手段

Means

品質の向上

Improvement of the quality

収益の確保

Improvement of the profit



手段は目的を凌駕しません。 We don't confuse "The means" with "The purpose".

経営指針

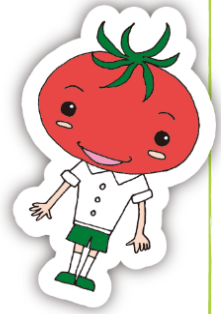
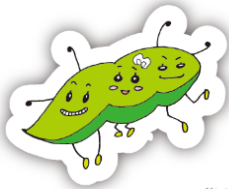
Vision

わくわくの“わ”を広げよう!

Let's expand the “wa” of Wakuwaku!

(“Wa” means “circle” in Japanese)

「わくわく」は、笑顔をつくる合言葉
 誠実な心、柔軟な発想、果敢な挑戦、
 一生懸命楽しむのが、私たちのスタイル
 さあ、みんなで輝く明日を描きだそう
 家族へ、地域へ、すべての人々へ、
 未来へ広がる『わくわくストーリー』
 “地域と共に歩む Fun Space”



“Wakuwaku” is a word that expresses excitement and thrill in Japanese, and we believe it can be a keyword that will make people smile.

It is our style to enjoy life with a good heart, a flexible mind, and the spirit of challenge.

Let us, together, start creating a bright future, for our families and communities, for everyone.

Let us start writing an exciting story - a “wakuwaku” story - that will open up the future.

We at “Fun Space” will go forward with you and your local communities, always.



会社概要 Corporate Information

■ 基本情報 Corporate outline

商号	Fun Space 株式会社		
設立	平成17年5月20日	資本金	50,000千円
役員	取締役会長 鈴木 茂 代表取締役社長 清水 直木 専務取締役 貞永 眞作 取締役 クリス・アクスリ 取締役 西脇 将桂 取締役 沼崎 真吾 監査役 加藤 正文	執行役員 西脇 将桂 執行役員 沼崎 真吾 執行役員 大野 智則 執行役員 高藤 清輔 執行役員 佐藤 剛 執行役員 幸 美穂 執行役員 鈴木 大拙	
本社	〒160-0023 東京都新宿区西新宿3-2-26 立花新宿ビル8F [Tel] 03-5989-0481 [Fax] 03-5989-0482 [HP] https://funspace.jp/ [Mail] info@funspace.co.jp		
従業員	687人（令和8年4月1日 時点）		
取引銀行	みずほ銀行 新宿南口支店 きらぼし銀行 新宿支店 横浜銀行 新宿支店	他	
事業内容	<ol style="list-style-type: none"> 指定管理者制度にもとづく公の施設の運営管理 <ul style="list-style-type: none"> 文化施設 交流施設 ホテル、宿泊施設 レストラン、飲食施設 温浴施設、健康増進施設 物品販売施設 図書館 多様な機能を持つ複合型施設 自治体の計画策定等の支援業務 <ul style="list-style-type: none"> 総合計画 まちづくり計画 公の施設の運営調査 公の施設の管理運営計画 公の施設、民間の施設の運営等に関する支援業務 民間施設（PFI等による設置施設を含む）の運営受託 調理食品、加工品等の商品企画、製造、販売 		

驚きのあること... **T** 楽しいこと...

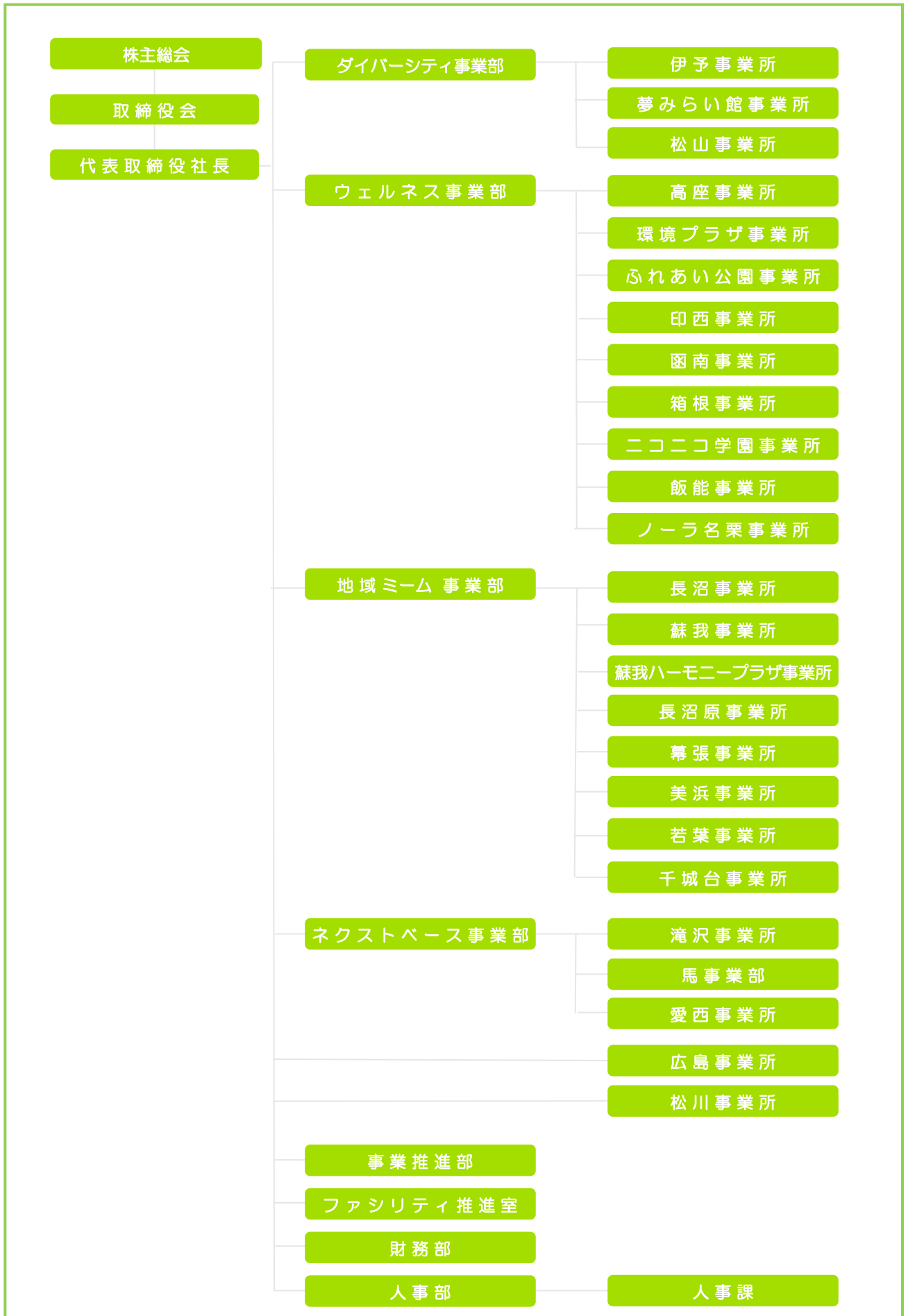
O 面白いこと...

とびっきりのこと... **A** 新しいこと...

世界中には、甘みや酸味などの旨味をはじめ、香りや食感、見た目などを楽しませてくれるトマトが数多く存在します。また、適切な環境の下では長い年月にわたって生育し続け、延々と開花と結実を続けることができます。地域においてもトマトと同様に、味や色合いなどの地域独自の特徴を楽しみつつ、その成長が続くように、その環境づくりのお手伝いをしてまいります。



組織体系図 Organization Chart





Fun SpaceのSDGs

Fun Spaceでは、「公の施設運営者としての責任」「地域の産業の活性化」「すべての人に豊かな生活を」「地球環境への配慮」の、4つのテーマで活動に取り組んでいます。社員一人ひとりが、社会へ与える影響に関心と責任を持ち、持続可能な社会を目指すために行動していきます。

公の施設運営者としての責任



- 公平、公正、平等で透明性の高い施設運営
- すべての人にとって使いやすい施設づくり
- 独自に開発した顧客満足度調査の実施
- 時短勤務やテレワークなど多様な働き方の推進
- 有給休暇/産前・産後休業/育児休業の取得推進

地域の産業の活性化



- 地元雇用/高齢者雇用/障がい者雇用の推進
- 地域事業者への委託業務の発注
- 地元の食材を活用したメニューや商品の開発
- 地元の企業や学校等と連携したメニューや商品の開発
- 子ども向け仕事体験イベントの実施
- 近隣の学校等の職場体験の受入
- 遊休農地を活用した農業事業
- 地域イベントへの参加・協力

すべての人に豊かな生活を



- 安心安全な食の提供
- 各種スポーツ大会、多様な文化イベント等の開催
- サークル活動の支援、生涯学習講座の開講
- ボランティア組織の発足
- 体力測定会、管理栄養士による相談会等の実施
- 多言語化の推進
- フードドライブの実施
- フードダイバーシティへの対応
- 防災イベントの開催

地球環境への配慮



- 省エネの推進
- ごみ焼却の余熱利用施設の運営
- ペレット燃料の使用
- フリーマーケット等の開催
- シェアサイクルステーションの設置
- 食べ残しO運動の推進
- 廃棄食材の活用

Fun Spaceは、SDGsに関わる取り組みを行う民間事業者と自治体を繋ぐことを目的として内閣府が設置する「地方創生SDGs官民連携プラットフォーム」に加盟しています。

地方創生 SDGs 官民連携 プラットフォーム



私たちは持続可能な開発目標(SDGs)を支援しています。

Fun Space 株式会社

Public Private Partnershipで地域を元気にします

事業概要

Business summary



■ 地域活性化に繋がるあらゆる業務を手がけるトータルコーディネーターです

Fun SpaceはECOやSDGsに最大限配慮しつつ、公の施設の指定管理事業をはじめ、地域課題解決への取り組みや地域産品や事業モデルの開発などを通じ、長年の経験による幅広いノウハウや実績を元にした「地域を元気に」するための業務に取り組んでいます。





■ 複合施設にも対応する幅広い分野の運営が可能なプロフェッショナルです



■ それぞれの分野のスペシャリストによる最善のチーム編成で取り組みます

施設機能に合わせたスペシャリストチームにより、自治体の方針や総合計画、施設の設置目的、特性等を踏まえた現状分析を行い運営計画を策定します。事前準備や立ち上げにおいてもスペシャリストがマネジメントを担当します。それにより、利用者目線に立った満足度の高い施設、サービスを提供します。

■ マネジメントを土台とした高い事業運営力と企画力が特長です

Fun Spaceは、施設設計・設備運用・修理・警備・清掃関連などの分野を土台とするのではなく、運営、企画、人事など施設マネジメントを中核とする指定管理業者です。蓄積したノウハウや企画力による魅力的な自主事業・イベントで、多様化する住民ニーズに応じて地域の活性化に寄与します。

■ 利用者ニーズを的確に把握し、顧客満足度を向上させます

独自開発の顧客満足度調査に加え、様々な手法で把握する利用者意向を分析し、その結果をもとに、改善対応のノウハウで運営改善につなげます。さらに、分析結果から利用者の要望を予測し、先手を打ったサービスの実施につなげます。こうしたPDCAサイクルを循環させ、顧客満足度を高めます。

■ 地域人材を育てます

各施設では地域の人材を積極的に採用します。接遇や施設オペレーションについてはもちろん、独自事業をはじめ物販売場や飲食施設の企画・経営などのFun Spaceがもつノウハウも積極的に提供することで、施設を通じて地域の活性化に積極的に取り組めるような人材育成に取り組めます。



■ 地域視点で掘り起こし、全国視点でマーチャライジング

地域の生産者や団体、加工会社などと連携しながら地域のブランド力の向上に貢献するような魅力的な商品開発を行います。また、私たちの全国の運営施設から大都市圏の販売チャネルまで、地域内外の販路を拡大し、ファンを獲得していくことで、地域の認知度向上と観光振興に寄与していきます。

■ 6次産業化支援 特産品を利用した地域連携による新商品・メニュー開発と販売

- 物産振興による地域活性化を目的として、地域の生産者や企業、学校などとの連携による特産品を用いた商品・メニューの開発およびブランディング



■ビッグルフ滝沢
滝沢スイカ100%
『滝沢スイカかき氷』



■ビッグルフ滝沢
地元中学生考案
『りんごプリン』



■すずむし荘
オリジナル和スイーツ
『鈴おはぎ』



■ラポルテ五泉
親里芋使用
『ごせんコロッケ』



■ラポルテ五泉
五泉産里芋使用
『おめさんちのっぺ汁』



■寄って停まつかわ
『味噌せんべえ』
『黒豆キャンディ』



■ウェルビア伊予
特産なかやま栗使用
『なかやま栗スイーツ』



■ウェルビア伊予
ボンカンクラフトビール
『IFW』



■広島市文化交流会館
IPA クラフトビール
『音楽の花束』



■ビッグルフ滝沢
生原酒/純米吟醸
『TAKIZAWA-ばっばれ-』

ふるさと納税をはじめとしたEC、施設連携などによる販路拡大

ふるさと納税サイトへの商品提供、施設のECサイトの運営などのネット販売や、全国で運営する道の駅や物販施設での販売、地域製品の販売会社との連携による即売会などにより、地域製品の認知促進および拡販を図ります。



■ 全国で施設運営をする情報力と企画力で新しい地域産業をコーディネート

加工会社との協業による地域特産品の商品開発以外にも、地域の遊休地や遊休施設等を利用した事業モデルの立案や地域企業との共創事業などを通じ地域産業の発展に取り組みます。

■ 空き家・廃校などを活用した事業提案

- 空き家や廃校などの遊休施設を利用した農作物栽培、分散型ホテル、飲食店舗化などの活用提案



にんにくスプラウトの商品化実験



空き家の活用企画



■ 地域のさまざまな問題解決に実績のあるスペシャリストが揃っています

Fun Spaceは地域のコーディネーターとして、実績のあるスペシャリストによるチームを編成し、より住みやすいまちづくりに向け、さまざまな手法で「地域課題」の解決に取り組みます。

〔主な実績〕

—コンサルティング—

*その他、実績多数

<p>■ 伊予市まちづくり計画</p> <ul style="list-style-type: none"> まちづくり構想の企画、中心市街地活性化計画策定、財務諸表と資産の分析、指定管理者物件の分析と検証など 	<p>■ 愛媛厚生年金休暇センター施設(資産)引渡し・引継ぎ・開業支援</p> <ul style="list-style-type: none"> 伊予市がRFO施設機構より購入した施設資産の引渡し・引継ぎの支援、公の施設として運営開始するための支援
<p>■ 伊予市ふたみシーサイド公園夕日のミュージアム等提案企画</p> <ul style="list-style-type: none"> ふたみシーサイド公園の新たなコンセプト提案および改修計画の策定 	<p>■ 滝沢市地域人材育成調査</p> <ul style="list-style-type: none"> アンケート、ワークショップ、フォーラムディスカッション等の手法を活用した、市内の企業、団体等からのニーズ調査及び全国的な先進事例の情報収集、「地域人材育成事業」の実施企画の策定
<p>■ 第3次国土利用計画裾野市計画 第4次裾野市総合計画</p> <ul style="list-style-type: none"> 裾野市の国土利用計画策定および総合計画策定支援としての、地域課題の分析、現状国土利用計画の検証をはじめ、財務分析調査、将来財政予測、公の施設・サービス水準分析など 	<p>■ 自治体所有資産の事業性可否判断</p> <ul style="list-style-type: none"> 自治体が所有しているが、営業を休止している施設など、再度営業開始の可能性や、他の事業への転用可能性など事業性の可否判断の実施
<p>■ サウンディング型市場調査</p> <ul style="list-style-type: none"> 全国の地方公共団体からのサウンディング型市場調査に対応。要求に応じて現地見学会や説明会等への参加や、提案書などを提出 	<p>■ 民間レストラン運営改善コンサルティング</p> <ul style="list-style-type: none"> 利用者動向調査、オペレーション調査、スタッフや納入業者へのヒアリングなどの現場調査に加え、実績値を基にした経営分析などにより運営改善のコンサルティングを実施

—地方公共団体受託事業—

*その他、実績多数

<p>■ 千葉市コミュニティまつり</p> <ul style="list-style-type: none"> 千葉市内の各コミュニティセンターで、活動されているサークルの成果を発表するイベント。舞台発表や作品展示に加えゲームや模擬店などの企画も実施 	<p>■ 伊予市健康ポイント事業</p> <ul style="list-style-type: none"> 日常生活の体カアップや介護予防等を目的とし、市民の「健康意識の向上」と「健康の保持・増進」、「介護予防」を支援するプログラムの実施
<p>■ 滝沢市 クアオルト健康ウォーキング</p> <ul style="list-style-type: none"> 自然散策路を歩きながら健康づくりを行う滝沢市の「クアオルト健康ウォーキング」コースの起点として、体験会の運営や認知促進を実施 	<p>■ 海老名市 小学校水泳学習受け入れ</p> <ul style="list-style-type: none"> 高座施設組合温水プールにて、海老名市小学校プール廃止に伴う水泳授業を受け入れ。施設インストラクターによる指導を実施



指定管理施設等における独自事業/イベントの実績 (1) Event Results

ニーズに合った独自事業展開で施設利用を促進して地域を活性化します

各施設では、文化事業から健康事業まで地域や利用者のニーズにマッチする多くの独自事業やイベント、教室や講座などを実施します。現在、1年間に実施する事業は約8,000回にのぼります。

一子ども向けイベント例一

一地域連携イベント例一

一地域人材育成事業例一

一環境啓発イベント例一

一健康増進イベント例一

一施設活用イベント例一



■ 当社オリジナルの防災イベント「あそぼうさい」「まなぼうさい」

「あそぼうさい」「まなぼうさい」は子どもから大人まで楽しみながら防災について学び“いざ”に備えることを目的としたイベントです。地域の警察、消防、自衛隊や団体等に連携・協力いただいて、2015年から当社の運営するコミュニティ施設等で毎年開催しています。

千城台コミュニティセンター

あそぼうさい 3月8日(土) 10:00~14:00

防災クイズクロスワード、けんけん、てんがら油火実験、あそぼうさい、あそぼうさい、あそぼうさい

ビッグルーフ滝沢

あそぼうさい 2024 3月9日(日) 10:00~13:00

防災キャンプ体験、防災クイズクロスワード、けんけん、あそぼうさい

実施内容

- 〔避難訓練〕
 - 避難訓練コンサート
 - 避難訓練映画鑑賞会
- 〔緊急車両/はたらく車展示、試乗体験〕
 - 警察、消防、自衛隊、防災関連車両、災害救援バイク、建設機械、ハンゴ車/高所作業車、JAF車両、電気自動車

蘇我コミュニティセンター

まなぼうさい 3/3日 10:00~14:00

防災プログラムを体験して、抽選会に参加!

ラポルテ五泉

はたらく車大集會 11月10日(日) 9:30~15:00

電波教室 11月10日(日) 10:30~13:30

- 〔制服着用撮影会〕
 - 警察、消防、自衛隊
- 〔災害シミュレーション〕
 - 起震車体験、濃煙避難体験、VRでの津波避難体験、液状化実験、南海トラフ地震シミュレーション上映
- 〔防災体験〕
 - 水消火器利用体験、119番通報体験、非常時の公衆電話利用体験、ガスメータ復帰体験、アマチュア無線交信体験、モールス(電信)体験、車中泊体験、防災キャンプ体験

長沼コミュニティセンター

あそぼうさい 1/25日 10:00~14:00

防災体験も盛りだくさん!

広島市文化交流会館

避難訓練コンサート 3/9日 13:30開演

映画で学ぶ「親子で学ぼう! 防犯・防災!」 12月8日(日)

- 〔防災関連講座〕
 - 包帯使用説明会、心臓蘇生法、AED教室、新聞紙やゴミ袋で防災グッズづくり、非常用トイレづくり、簡易担架づくり、ローワーク教室、常温保存食の試食会、備蓄米炊飯体験、備蓄缶詰詰り、防災シート教室、AMラジオ組立教室、ドローン体験、防災手帳の作成教室、避難場でのストレッチ教室、地域の地形模型をつくるジオラマづくり

ウェルピア伊予/IYO夢みらい館

まなぼうさい 2025 2.16日 10:00~15:00

防災体験も盛りだくさん!

あそぼうさい 2025 2.16日 10:00~15:00

防災体験も盛りだくさん!

- 〔展示〕
 - 防災関連利用展示
 - 防災関連グッズ展示
 - 過去災害新聞記事展示



施設運営実績 (マップ) Achievements of facilities (map)

■長野県 (松川村)

松川村温泉・宿泊施設
すずむし荘



温 宿 食 販

松川村ふれあい交流センター
道の駅 安曇野松川



食 販

■岩手県 (滝沢市)

滝沢市交流拠点複合施設
ビッグルーフ滝沢



書 文 交 園 食 販

書	図書館	温	温浴施設
文	文化機能	宿	ホテル・宿泊機能
交	コミュニティ機能	食	飲食機能
園	公園施設	販	物品販売機能
健	スポーツ・健康増進施設		

■広島県 (広島市)

広島市文化交流会館



文 交 宿 食 販

■愛媛県 (松山市・伊予市)

松山中央公園プール
アクアパレットまつやま



健

伊予市都市総合文化施設
ウェルピア伊予



文 交
園 健 温 宿 食 販

伊予市文化交流センター
IYO夢みらい館



書 文 交 健

■愛知県 (愛西市)

道の駅 ふれあいの里
HASUパーク



交 園 食 販

■静岡県 (函南町)

湯〜トピアかなみ



健 温 食 販

■神奈川県 (海老名市/高座地区/箱根地区)

本郷ふれあい公園



園 販

高座施設組合
屋内温水プール



健 温 販

Fun Space芦ノ湖キャンプ村
レイクサイドヴィラ



温 宿 食 販

本郷老人福祉センター



交 温

港区立
箱根二コニコ高原学園



交 温 宿 食

高座クリーンセンター
環境プラザ



交

■埼玉県 (飯能市)

飯能市
さわらびの湯



温 販

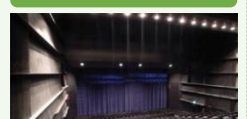
飯能市農林産物加工直売所
ノーラ名栗



交 温 宿 食 販

■千葉県 (千葉市/印西地区)

美浜文化ホール



文

幕張勤労市民プラザ



交 健

若葉文化ホール



文

長沼原勤労市民プラザ



交 健

千城台
コミュニティセンター



交 健

長沼コミュニティセンター



交 健

蘇我コミュニティセンター



書 文 交 健

印西地区環境整備事業組合
温水センター

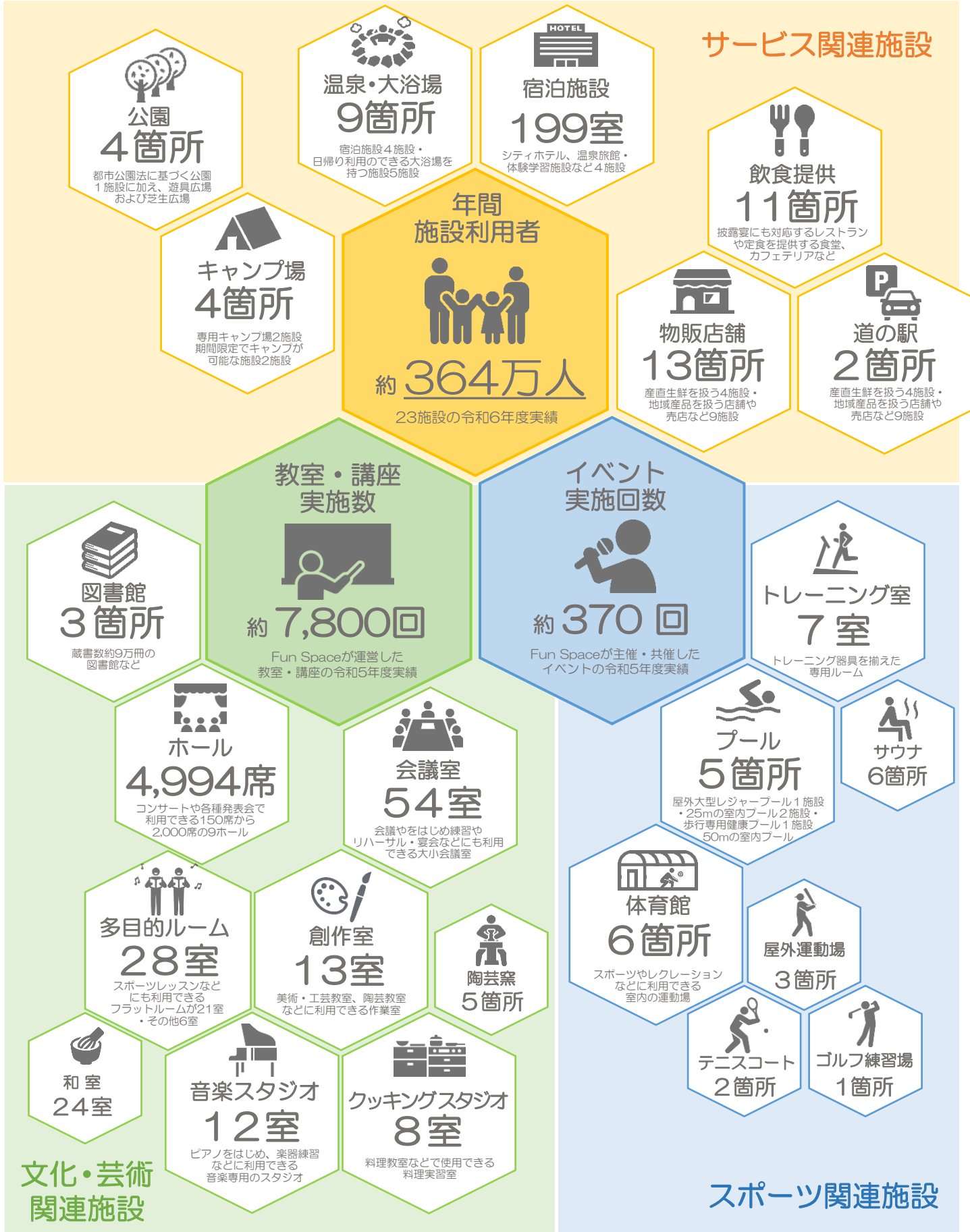


健 温 販

蘇我コミュニティセンター
ハーモニープラザ分館



文 交 健





施設運営実績（1） Achievements of facilities

ビッグルーフ滝沢（滝沢市交流拠点複合施設）				図書館	文化	交流	公園	健康	温浴	宿泊	飲食	物販
指定元	岩手県滝沢市	指定期間	H28.06~R04.03/R04.04~R09.03									
年間利用者数	約40万人	敷地面積	28,227.64㎡ (延床面積：6,356.88㎡)									
施設内容	たきざわキッチン(産地直売所、物販施設、加工スペース、レストラン・カフェ)、ホール(468席)、会議室、和室、クッキングスタジオ、キッズルーム 等											
運営の特徴その他	滝沢市の中核となる複合施設。市民の交流の場として年間利用者約40万人を迎え、市内だけでなく近隣地域からの来訪者も多い。指定管理者として開業準備段階から関わり、企業活動誘致をはじめ、自主イベントや伝統行事「チャグチャグ馬コ」の保存に注力。中でも東北地方初のアウト・オブ・キザニアの開催や、ロボットコンテストなど、産学官の連携企画を積極的に推進している。その他にも、地元産品を使った商品・メニュー開発などの滝沢市の魅力につながる活動を恒常的に実施している。											



すすむし荘（松川村温泉・宿泊施設）				図書館	文化	交流	公園	健康	温浴	宿泊	飲食	物販
指定元	長野県北安曇郡松川村	指定期間	H23.04~H26.03/H26.04~H29.03/H29.04~R04.03/R04.04~R09.03									
年間利用者数	約8.5万人	敷地面積	12,671.90㎡ (延床面積：3,164.74㎡)									
施設内容	ホテル、大浴場、日帰り温泉、露天風呂、宴会場、休憩室、レストラン、多目的ルーム、調理実習室、売店 等											
運営の特徴その他	日帰り温泉施設や宿泊者限定の大浴場を備えた客室、地域食材を活用した本格的な料理が人気を博している北アルプスの麓、安曇野の温泉宿。天然ラドン温泉とすすむしの里としてネームバリューを活かした宿泊プランやイベントを展開。宿泊以外も利用できるレストランを備え、イタリアンを中心としたパスタやデザートなどおしゃれなカフェメニューが旅行者や地元の方々にも人気を博している。											



寄って停まつかわ（道の駅 安曇野松川）				図書館	文化	交流	公園	健康	温浴	宿泊	飲食	物販
指定元	長野県北安曇郡松川村	指定期間	H23.04~H26.03/H26.04~H29.03/H29.04~R04.03/R04.04~R09.03									
年間利用者数	約22万人	敷地面積	6,344.10㎡ (延床面積：749.87㎡)									
施設内容	特産品販売所、レストラン、産地直売所、情報コーナー、駐車場、トイレ 等											
運営の特徴その他	すすむし荘とともに「寄って停まつかわ」の愛称で親しまれる道の駅。地域の近隣農家の方々によって育てられた野菜等の産地直売所、松川村の特産品販売所に加え地域食材の魅力を活かしたレストランを備える。地元の酒米を使った限定酒の販売をはじめ、オリジナル商品・メニューの開発や物産展や婚活イベントなど各種地域イベントの開催や協力・連携を行っている。											



飯能市さわらびの湯				図書館	文化	交流	公園	健康	温浴	宿泊	飲食	物販
指定元	埼玉県飯能市	指定期間	H20.04~H23.03/H23.04~H28.03/H28.04~R03.03/R03.04~R06.03/R06.04~R11.03									
年間利用者数	約7万人	敷地面積	1,505.90㎡ (延床面積：882.29㎡)									
施設内容	大浴場、露天風呂、スチームサウナ、売店、休憩室、ラウンジ 等											
運営の特徴その他	アウトドアのメッカである名栗地域の大自然に囲まれ、地元名産である西川材の杉と檜をふんだんに使用した温浴施設。地元の方はもちろんキャンプやBBQ、登山やハイキングに訪れる観光客にも多く利用いただいている。飯能市、地域の方々、利用者の方々に運営を高く評価され、特命非公募で現在5期目を運営中。											





施設運営実績（2） Achievements of facilities

ノーラ名栗(飯能市農産物加工直売所)			図書館	文化	交流	公園	健康	温浴	宿泊	飲食	物販
指定元	埼玉県飯能市	指定期間	R07.04~R12.03								
年間利用者数	—	敷地面積	9,763.51㎡								
施設内容	グランピングテント、テントサウナ、バーベキュー場、加工直売施設、カフェ、観光情報コーナー、野外ステージ等										
運営の特徴その他	北欧風テイストをコンセプトとして、テントサウナを備えたグランピング施設。観光情報コーナーの設置や観光コンシェルジュなどの観光振興施策にも取組。隣接する「さわらびの湯」と合わせ、飯能市名栗地区観光の玄関口として、また、近隣の都市回廊空間（メッツアやトーベ・ヤンソンあけぼのの子どもの森公園）への観光客を山間地域に誘引する拠点として注力。										



美浜文化ホール			図書館	文化	交流	公園	健康	温浴	宿泊	飲食	物販
指定元	千葉県千葉市	指定期間	H19.07~H23.03/H23.04~H28.03/H28.04~R03.03/R03.04~R08.03/R08.04~R13.03								
年間利用者数	約10万人	敷地面積	8,610.55㎡（延床面積：4,000㎡）								
施設内容	ホール（354席）、音楽ホール（152席）、ホワイエ、カフェ、リハーサル室、スタジオ、会議室等										
運営の特徴その他	平成19年のオープン時より18年間継続して運営を担う文化施設。黒を基調とした多目的メインホール、響きがとても良いコンパクトな音楽ホールを生かし、多様なジャンルのコンサートや発表会などに利用いただく非常に高稼働な施設。舞台に大きな虫かごを作り、都会の子ども達にカブトムシ採り体験をさせる「カブトムシの森」をはじめ、文化ホールの可能性を広げる独自の自主事業も好評。										



若葉文化ホール			図書館	文化	交流	公園	健康	温浴	宿泊	飲食	物販
指定元	千葉県千葉市	指定期間	H23.04~H28.03/H28.04~R03.03/R03.04~R08.03/R08.04~R13.03								
年間利用者数	約4.5万人	敷地面積	7,497㎡（延床面積：5,096.06㎡）								
施設内容	ホール（517席）、楽屋、ホワイエ、リハーサル室等										
運営の特徴その他	517席の客席、本格的な音響反射板をもつ音楽ホール。近隣中高生の演奏活動や地域の文化活動の拠点として、様々なジャンルの公演、市民参加型の企画事業を展開している。千城台コミュニティセンターと一体の建物となっており、「千城台コミュニティまつり・若葉芸能フェスティバル」や「わかばこどもまつり」といったイベントを両施設で同時に開催するなど、施設の特性を活かした事業を行っている。										



千城台コミュニティセンター			図書館	文化	交流	公園	健康	温浴	宿泊	飲食	物販
指定元	千葉県千葉市	指定期間	H23.04~H28.03/H28.04~R03.03/R03.04~R08.03/R08.04~R13.03								
年間利用者数	約8万人	敷地面積	7,497㎡（延床面積：5,096.06㎡）								
施設内容	多目的室、大広間、サークル室、幼児室、研修室、創作室、和室、会議室、集會室、講習室、料理実習室、音楽室、トレーニング室等										
運営の特徴その他	若葉地区のコミュニティ活動のための交流拠点と、災害時の避難所としての社会インフラの役割も備えた施設。200を超えるサークル・団体に活動いただいております。活動サークルによる展示会、映画会等の自主事業、子ども向けの事業も積極的に実施。若葉文化ホールと一体の建物となっており、「千城台コミュニティまつり・若葉芸能フェスティバル」や「わかばこどもまつり」といったイベントを両施設で同時に開催するなど、施設の特性を活かした事業を行っている。										





施設運営実績（3） Achievements of facilities

蘇我コミュニティセンター			図書館	文化	交流	公園	健康	温浴	宿泊	飲食	物販
指 定 元	千葉県千葉市	指 定期間	H23.04~H26.03/H26.04~H28.03/ H28.04~R03.03/R03.04~R08.03/ R08.04~R13.03								
年間利用者数	約17万人	敷 地面積	7,647.70㎡(延床面積：5,546.16㎡)								
施設内容	多目的ホール（390席）、図書室、音楽室、講習室、サークル室、幼児室、体育施設、創作室、料理実習室、和室等										
運営の特徴 その他	蘇我駅前の好立地にあるコミュニティ拠点。地域の人材や地域資源を活かした講座・イベント等を積極的に開催しており、サークル・団体をはじめ多くの地域の方に利用いただいている。千葉市内のコミュニティセンターの中でも規模が大きく、利用者数と合わせて、高い稼働率を保っている。										



蘇我コミュニティセンターハーモニープラザ分館			図書館	文化	交流	公園	健康	温浴	宿泊	飲食	物販
指 定 元	千葉県千葉市	指 定期間	R02.04~R03.03/R03.04~R08.03/ R08.04~R13.03								
年間利用者数	約7万人	敷 地面積	14,180.14㎡(延床面積：2,487㎡) ※千葉市ハーモニープラザ全体								
施設内容	講習室、多目的室、美術・工芸室、陶芸作業室、音楽室、創作室、料理実習室、和室、茶室、フィットネスルーム、イベントホール（200席＋親子室8席）等										
運営の特徴 その他	複合施設ハーモニープラザ内に蘇我コミュニティセンターの分館として令和2年にオープン。ホールをはじめ、創作室、料理実習室、音楽スタジオ、陶芸窯のある陶芸作業室などの機能性の高い貸出室やフィットネスルームを備え、文化系から運動系、子ども向けなど多くのサークルに活動いただいている。特に運営・管理をはじめ、イベントや教室企画などを蘇我コミュニティセンターと連携することで高い相乗効果を生んでいる。										



幕張勤労市民プラザ			図書館	文化	交流	公園	健康	温浴	宿泊	飲食	物販
指 定 元	千葉県千葉市	指 定期間	H23.04~H26.03/H26.04~H31.03/ H31.04~R03.03/R03.04~R06.03/ R06.04~R11.03								
年間利用者数	約9.5万人	敷 地面積	7,360.11㎡(延床面積：2,851.08㎡)								
施設内容	視聴覚室、職業技能講習室、焼釜準備室、会議室、屋内運動場、ミーティング室、多目的ホール、特別会議室、教養文化室（和室）等										
運営の特徴 その他	勤労市民の方々の福祉の増進、文化・スポーツ・レクリエーションの中核施設として千葉市北西部の美浜区幕張に設置された施設。立地の特性を活かし、市内のサークルや団体だけでなく、一般企業の会議や有料のセミナー等にも多数利用いただいているほか、資格取得や市の財政ワークショップ、子どもを対象とした英会話や身体能力向上教室など、幅広い講座を実施している。										



千葉市長沼勤労市民プラザ			図書館	文化	交流	公園	健康	温浴	宿泊	飲食	物販
指 定 元	千葉県千葉市	指 定期間	H23.04~H26.03/H26.04~H31.03/ H31.04~R03.03/R03.04~R06.03/ R06.04~R11.03								
年間利用者数	約8.5万人	敷 地面積	13,000.74㎡ (延床面積：2,808.49㎡)								
施設内容	会議室、視聴覚室、焼窯室、エアロビクス室、多目的ホール、和室、体育館、トレーニング室、屋外庭球場、運動広場等										
運営の特徴 その他	勤労市民の方々の福祉の増進、文化・スポーツ・レクリエーションの中核施設として千葉市北部の稲毛区長沼原に設置された施設。地域住民、地元企業と連携した多種多様な活動にも精力的に取り組んでいる。千葉市に2施設しかない勤労市民プラザの一つとして、千葉市の勤労者及び地域の中小企業支援に貢献している。										





施設運営実績（４） Achievements of facilities

長沼コミュニティセンター			図書館	文化	交流	公園	健康	温浴	宿泊	飲食	物販
指定元	千葉県千葉市	指定期間	H18.04~H23.03/H23.04~H28.03/ H28.04~R03.03/R03.04~R08.03/ R08.04~R13.03								
年間利用者数	約7万人	敷地面積	4,524.43㎡(延床面積：2,653.55㎡)								
施設内容	多目的室、料理実習室、幼児室、講習室、集会室、創作室、会議室、サークル室、音楽室、体育館等										
運営の特徴その他	平成18年のオープン時から約20年間継続して管理運営を行っているコミュニティ施設。親子向けの料理教室や子ども向けプログラミング教室、近隣の病院や企業・団体と連携した健康イベントなど、多世代に向けた様々な講座・イベントを積極的に実施している。 地域及び千葉市との関係構築が高く評価されており、現在第4期目を運営中。										



印西地区環境整備事業組合温水センター			図書館	文化	交流	公園	健康	温浴	宿泊	飲食	物販
指定元	印西地区環境整備事業組合	指定期間	H20.04~H23.03/H26.04~H31.03 /H31.04~R06.03/R06.04~R09.09								
年間利用者数	約16万人	敷地面積	5,693.61㎡(延床面積：3,394.23㎡)								
施設内容	温水プール（一般競泳、幼児）、大浴場、サウナ、トレーニングルーム、スタジオ、マッサージ・エステ等										
運営の特徴その他	印西クリーンセンターのごみ焼却余熱を有効利用したスポーツ施設。温水プール、トレーニングルーム、風呂、サウナ、マッサージ・エステ、パーソナルレッススタジオなど豊富な施設資材を活用し、ベビーから高齢者まで幅広い層の方が参加できる多種多様なレッスンプログラム展開。その実施回数は年間約2,000回にのぼる。地域に親しまれる生涯スポーツ活動・健康増進の拠点となっている。										



高座施設組合温水プール			図書館	文化	交流	公園	健康	温浴	宿泊	飲食	物販
指定元	高座清掃施設組合	指定期間	H18.04~H23.03/H23.04~H28.03/ H28.04~R04.03/R04.04~R09.03								
年間利用者数	約14万人	敷地面積	6,763.74㎡(延床面積：3,007.90㎡)								
施設内容	温水プール（競泳、子ども、幼児、流水）、サウナ室、休憩室、健康ルーム、会議室等										
運営の特徴その他	高座クリーンセンターのごみ焼却余熱を有効利用したスポーツ施設。平成18年以降約20年間継続して運営。温水プール、サウナ室、健康ルーム、会議室等の利用促進策を実施するほか、多種多様な水泳・水中運動教室やイベントの開催、令和5年度の教室実施数は年間2,500回を超える。また、令和5年度には新たに無料送迎バスのルートも増やし、令和6年度には年間入場者数400万人を目指し、海老名市、座間市、綾瀬市の地域の方々の健康の維持増進や地域交流を図っている。										



本郷老人福祉センター			図書館	文化	交流	公園	健康	温浴	宿泊	飲食	物販
指定元	高座清掃施設組合	指定期間	H18.04~H23.03/H23.04~H28.03 /H28.04~R04.03/R04.04~R09.03								
年間利用者数	約7,500人	敷地面積	2,639.70㎡(延床面積：740.80㎡)								
施設内容	浴室、娯楽室、展示室、ロビー、教養室、大広間等										
運営の特徴その他	海老名市、座間市、綾瀬市に在住の60歳以上の団体を対象とし、老人福祉の増進を目的として、浴室や娯楽室、舞台等の設備を備えた老人福祉施設。グループやサークルを通じた、語らいの場、健康増進、趣味・教養の活動・発表の場として利用いただいている。「合唱会 うたごえ広場」や「将棋教室」などのイベントが好評。										



施設運営実績（5） Achievements of facilities



高座クリーンセンター環境プラザ			図書館	文化	交流	公園	健康	温浴	宿泊	飲食	物販
所在地	神奈川県 海老名市	運営期間	H31.04~R21.03								
年間利用者数	約9,200人	敷地面積	15,975.11㎡ ※高座クリーンセンター全体 (延床面積：2,653.55㎡)								
施設内容	創作工房、多目的スタジオ、キッチンルーム、音楽室、中会議室、エコキッズパーク 等										
運営の特徴 その他	神奈川県海老名市、座間市、綾瀬市の3市で構成される高座清掃施設組合の新ごみ処理施設として平成31年に開館。高さ50mの展望室やゲーム感覚で環境について学べる環境啓発コーナーなどの人気施設をはじめ、キッチンルームや音楽室、多目的スタジオなども地域の方々に利用いただいている。特に陶芸体験教室等各種講座・イベントが好評を博している。PFI方式により重環オペレーション株式会社より運営を受託している。										



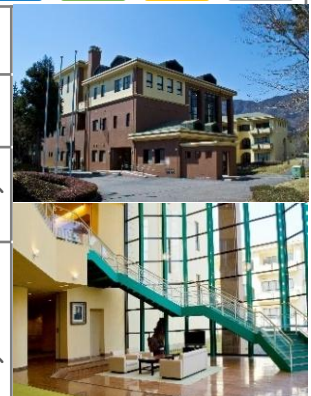
本郷ふれあい公園			図書館	文化	交流	公園	健康	温浴	宿泊	飲食	物販
指定元	神奈川県 海老名市	指定期間	R08.04~R13.03								
年間利用者数	—	敷地面積	39,881.13㎡ 北エリア：約12,712.20㎡ 南エリア：約27,168.93㎡								
施設内容	北エリア：大型複合遊具、健康複合遊具、円形パードラ、見晴台 南エリア：健康遊具広場、自然観察エリア（ピオトープ）、芝生広場、展望デッキ、防災広場、噴水広場、芝生広場、子ども遊具広場、管理事務所										
運営の特徴 その他	海老名市・座間市・綾瀬市の3市で構成される高座清掃施設組合が設置した、多世代交流型の公園。子どもたちのびのび遊べる大型遊具から、大人が健康づくりに励める遊具まで、園内の機能を活かした新しい価値を提供する。展望デッキはすぐ横を新幹線が走り抜け、乗り物好きのお子様にも大人気のスポット。災害時には周辺住民の皆さまを守る「防災拠点」としての機能を備える。隣接する「高座施設組合屋内温水プール」や「高座クリーンセンター（環境プラザ）」と連携した一体的なエリアとして運営している。										



Fun Space 芦ノ湖キャンプ村レイクサイドヴィラ			図書館	文化	交流	公園	健康	温浴	宿泊	飲食	物販
所在地	神奈川県箱根町	運営期間	H30.04~R30.03								
年間利用者数	約2万人	敷地面積	65,792㎡								
施設内容	ケビン棟（36棟）、オートキャンプサイト、キャンプサイト、バーベキュー場、レストラン、浴場、多目的ホール 等										
運営の特徴 その他	神奈川県から土地有償貸与を受け、平成30年度より30年間の運営を行う。貸別荘タイプのケビン棟と、オートサイト、テントサイトのほか、日帰りバーベキュー場、レストランや多目的ホールなど充実した施設設備を備え、東京から近い人気のロケーションを活かし、一般の利用者にだけでなく、小中学校の林間学校体験、一般企業の研修など様々なシチュエーションでの利用者を伸ばしている。										



港区立箱根ニコニコ高原学園			図書館	文化	交流	公園	健康	温浴	宿泊	飲食	物販
指定元	東京都港区	指定期間	H27.04~R02.03 / R02.04~R07.03 / R07.04~R12.03								
年間利用者数	約4,000人	敷地面積	19,515.29㎡ (延床面積：6,166.23㎡)								
施設内容	児童宿泊室、教職員室、保健室、ダイニングルーム、浴室、学習室、工作室、体育館、レクホール、運動場 等										
運営の特徴 その他	港区立小学校に在学する児童たちの心身の成長を支援するために創設された施設。港区在住・在勤・在学者による団体にも利用いただいている。学校と密な連携を取りながら企画した、児童の成長を促す多様なプログラムを実施している。運営に関しては専属の管理栄養士がおり、アレルギー対応、ハラル対応など多様化するニーズに対応した食事提供を行っている。										





施設運営実績（6） Achievements of facilities

湯〜トピアかんなみ			図書館	文化	交流	公園	健康	温浴	宿泊	飲食	物販
指定元	静岡県田方郡 函南町	運営期間	H22.04~H27.03/H27.04~R02.03/ R02.04~R07.03/R07.04~R12.03								
年間利用者数	約17万人	敷地面積	9441.54㎡ (延床面積:2,897.77㎡)								
施設内容	レストラン、大浴場、露天風呂、家族風呂、サウナ、談話室、個室休憩室、ボディ整体室、歩行用プール、売店 等										
運営の特徴 その他	函南町の小高い丘の上に位置し、北に富士山を望む抜群のロケーションにある健康増進施設。温浴プールを活用した運動教室や利用者の方々の体力や健康状態に応じたフィットネス教室、ボディ整体などを年間約400回展開している。レストランでは地元の食材を活用した健康メニューの開発を行うほか、町内でスタッフ自ら健康長寿食である蕎麦を栽培し、手打ちそばとして定期的に提供している。										



道の駅 ふれあいの里HASUパーク			図書館	文化	交流	公園	健康	温浴	宿泊	飲食	物販
指定元	愛知県愛西市	指定期間	R07.04~R17.03								
年間利用者数	約20万人 (産直のみ)	敷地面積	道の駅エリア 約13,000 ㎡ 都市公園エリア 約40,000 ㎡								
施設内容	農産物直売所、レストラン、フードコート、情報コーナー、24時間トイレ、多目的広場、芝生広場、ドッグラン、収穫体験施設、はす田 等										
運営の特徴 その他	愛西市の認知拡大および地域の魅力や地域価値の向上を目指す、道の駅と都市公園の機能を併せ持つ市内最大となる多機能・複合施設。令和7年4月に農産物直売所をオープン。令和8年4月に公園施設と飲食施設等を加えてグランドオープン。										



広島市文化交流会館			図書館	文化	交流	公園	健康	温浴	宿泊	飲食	物販
指定元	広島県広島市	指定期間	H22.04~H27.03/H27.04~R02.03/ R02.04~R07.03/R07.04~R12.03								
年間利用者数	約45万人	敷地面積	11,668.00㎡ (延床面積：18,351.43㎡)								
施設内容	大ホール（2001席）、ホテル、和食ダイニング、buffetレストラン、結婚式場、宴会場、会議室、売店、カラオケルーム 等										
運営の特徴 その他	広島市内最大の2001席の客席を誇る大ホール、buffetレストラン、ホテルなどを有する複合施設。コンサートホールでは、ウィーン・フィルハーモニー管弦楽団のコンサートが開催されるなど中四国の文化活動の中心的な役割を担っている。ホテルは、安全・安心などのセキュリティ性が高く評価されており、年間100校以上の修学旅行の受け入れも行っている。										



アクアパレットまつやま（松山市中央公園プール）			図書館	文化	交流	公園	健康	温浴	宿泊	飲食	物販
指定元	愛媛県松山市	指定期間	R08.04~R11.03								
年間利用者数	—	敷地面積	延床面積 約8,000 ㎡								
施設内容	屋内プール（日本水泳連盟国内50m公認、国内25m公認、健康プール、多目的ゾーン、リハビリゾーン、ジャグジー、幼児用プール）流水プール（屋内・屋外接続）屋外プール（25mプール、なぎさプール、幼児プール、子どもプール、スライダー）、会議室、多目的スペース、観覧席										
運営の特徴 その他	松山市中央公園に位置する市内最大級のプール。屋内プールは日本水泳連盟国内50m公認、25m公認、幼児プール、リハビリゾーン、ジャグジーなどの年間を通じて利用できるプールの他に、夏季は屋外の流水プール、なぎさプール等も公開され、長さ約103m、高低差12mのウォータースライダーの体験も可能。市民のウェルビーイングをサポートする健康交流拠点として、夏季以外の水泳教室、イベント実施を通じたファンづくりも目指している。										





施設運営実績（7） Achievements of facilities

ウェルピア伊予（伊予市都市総合文化施設）			図書館	文化	交流	公園	健康	温浴	宿泊	飲食	物販
指 定 元	愛媛県伊予市	指 定期間	H20.07~H30.03/H30.04~R10.03								
年間利用者数	約42万人	敷 地面積	117,052.38㎡ (延床面積：15,578.31㎡)								
施 設 内 容	ホテル、合宿棟、大浴場、レストラン、喫茶、屋外プール、体育館、野球場、ゴルフ練習場、テニスコート、会議室、宴会場、展望ラウンジ、多目的広場等										
運 営 の 特 徴 そ の 他	宿泊機能・交流機能・温泉機能・レストラン機能・物販機能を兼ね備えた、複合型総合文化施設。伊予市のシンボル施設として、年間40万人以上の幅広い年齢層の方々に利用いただいている。年1回のこどもまつりには1日で約6,000人以上が訪れる。施設を活かしたまちづくりや、集客力を活かした伊予市のPR、産学官連携による商品・メニュー開発にも積極的に取り組んでいる。										



IYO夢みらい館（伊予市文化交流センター）			図書館	文化	交流	公園	健康	温浴	宿泊	飲食	物販
指 定 元	愛媛県伊予市	指 定期間	R05.04~R08.03/R08.04~R13.03								
年間利用者数	約22万人	敷 地面積	7,428.30㎡ (延床面積：5,580.58㎡)								
施 設 内 容	図書館、ホール、会議室、スタジオ、多目的室、和室、料理研究室、工芸室等										
運 営 の 特 徴 そ の 他	伊予市の中心市街地のまちづくりを先導する施設として2019年8月にオープンした複合施設。ラウンジや学習コーナーをもつ市立図書館、音響反射板を装備し、スタインウェイを備えた382席の文化ホール、会議室やスタジオからなる地域交流館などの充実した機能を有する。ウェルピア伊予と連携した運営により、伊予市の文化芸術活動・生涯学習活動を活性化させるとともに、伊予市全体にぎわいと活力を生み出す拠点施設となることを目指して運営している。										

